



10.03.2026 / 53-5200  
[www.hwam.com](http://www.hwam.com)



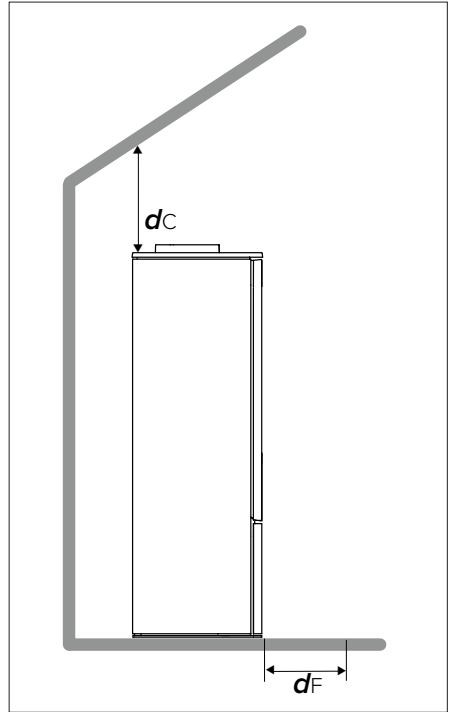
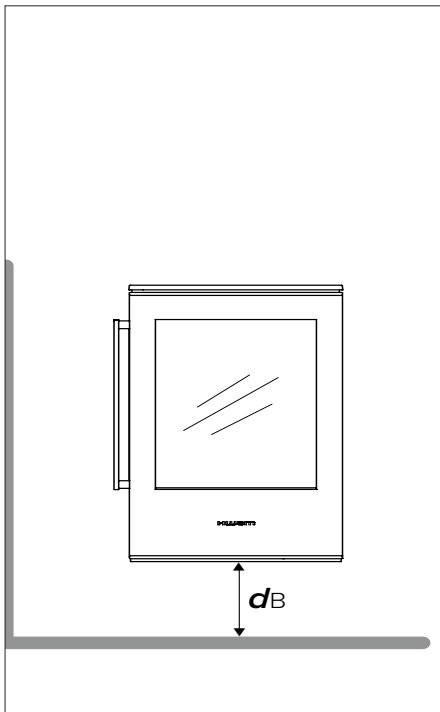
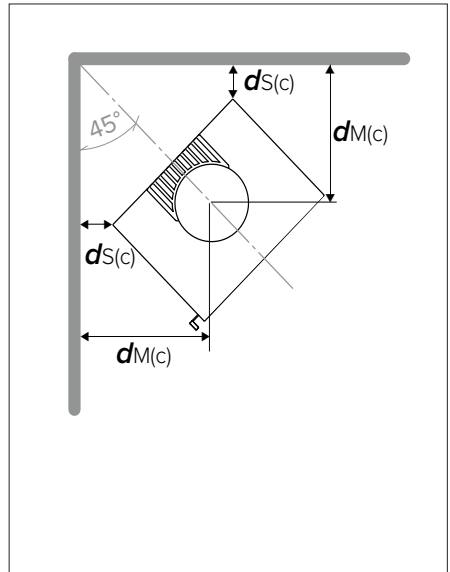
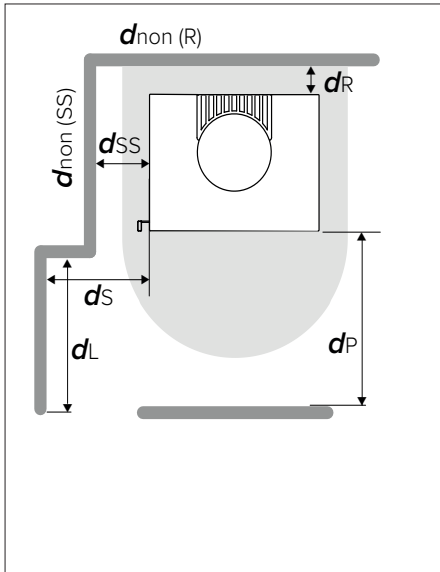
# Inhouds

<b>Tekeningen</b>	<b>4</b>
<b>Installatie</b>	<b>11</b>
Algemeen	11
Vereisten voor de kamer	11
Ruimteluchtonafhankelijke werking - geldt alleen voor type CA	11
Vloerplaat	12
Technische specificaties en gegevens	12
Afmetingen en gewichten	13
Afstand tot brandbare en niet-brandbare materialen	13
Wijzigen van rookafvoer	14
Stelvoeten	15
Montage van verbrandingslucht - alleen van toepassing op type CA	15
Meting van de trek	16
Typeplaatje en serienummer	16
Vereisten voor de schoorsteen	16
Aansluiting op de schoorsteen	16
De schoorsteen	17
Meerdere houtkachels op dezelfde schoorsteen	17
Reiniging van de schoorsteen	17
<b>Brandstof</b>	<b>18</b>
Toegestane typen brandstof	18
Niet toegestane typen brandstof	18
Vloeibare brandstoffen	18
<b>Bediening</b>	<b>19</b>
De eerste keer dat u stookt	19
De regeling van de luchttoevoer	19
Aanmaken	19
Opstoken	20
Na het stoken	20
<b>Algemeen over verbranding</b>	<b>21</b>
Maximale verbranding	21
Gebruikelijke bijvulinterval	21
Te koud stoken	21
Zo ontstaat een optimale verbranding	21
<b>Onderhoud en Reinigen</b>	<b>22</b>
Onderhoud	22
Vermiculiet	22
HWAM® Autopilot™	23
Deuren/glas	23
Pakkingen	23
Oppervlak	23
Garantie	23
Marktcontrole	23
<b>Foutopsporing en -verhelping</b>	<b>24</b>
<b>Afvalverwerking</b>	<b>25</b>
<b>Prestatieverklaring, DoC en EcoDesign</b>	<b>26</b>

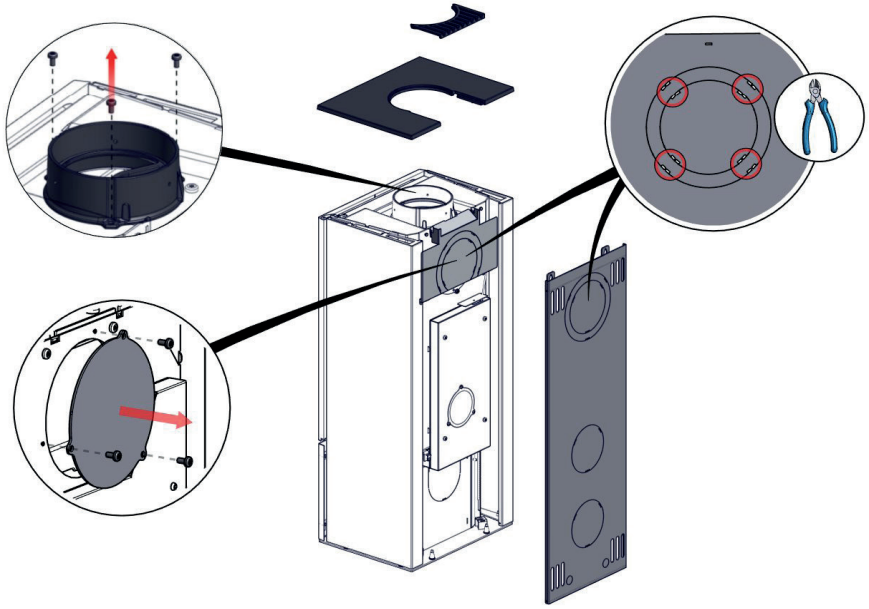


# Tekeningen

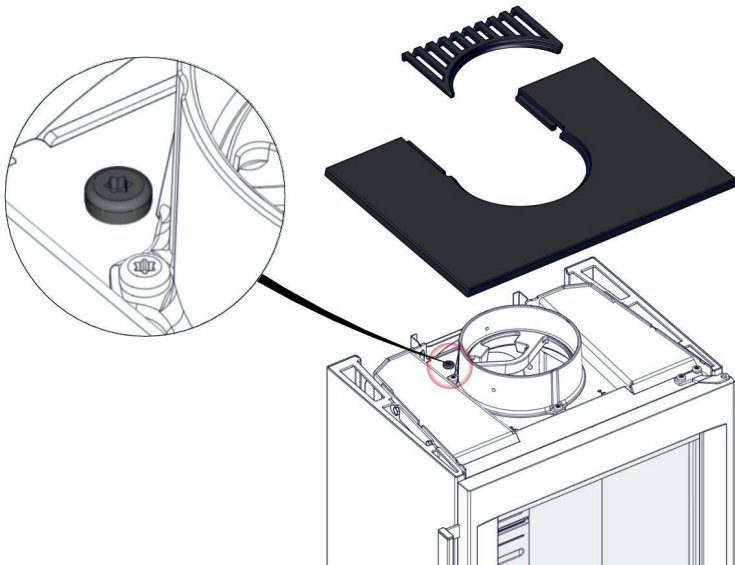
A



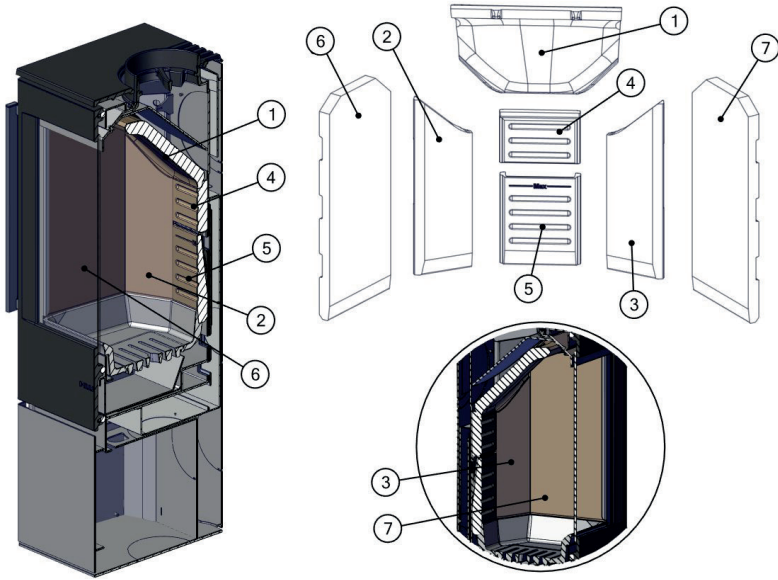
B



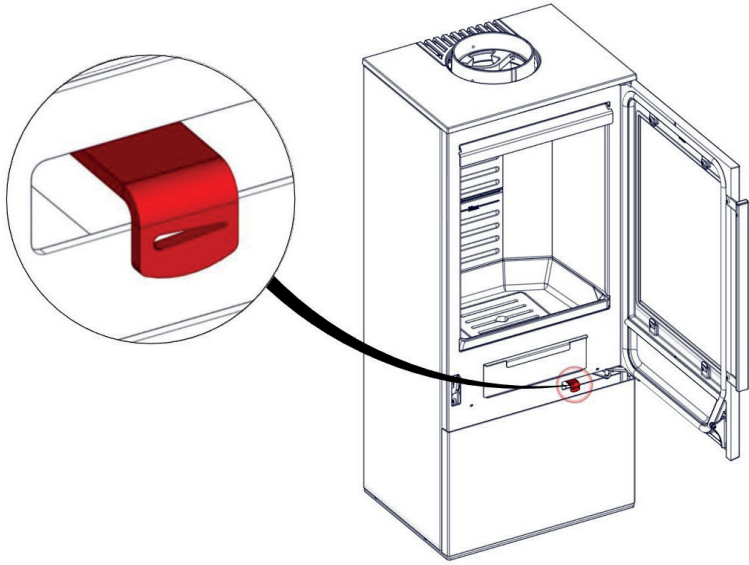
C



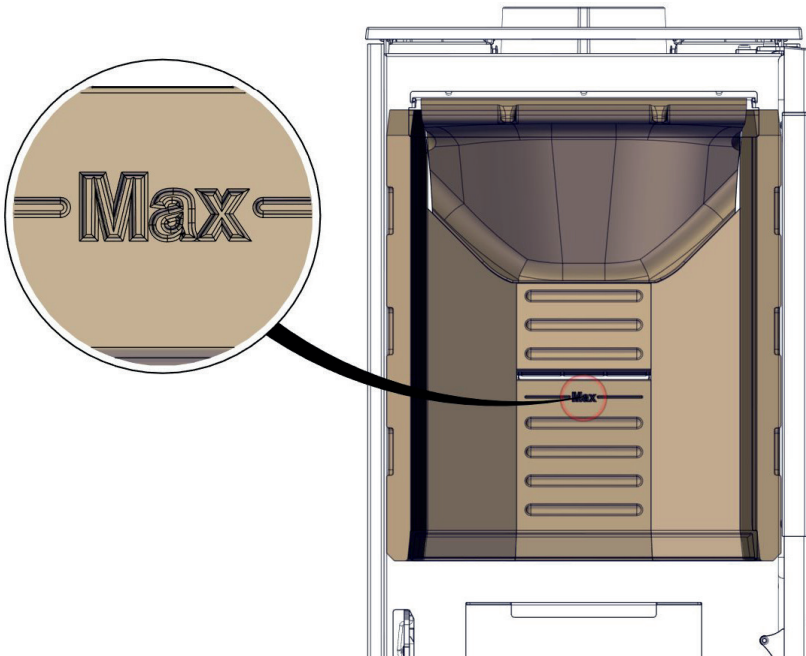
D



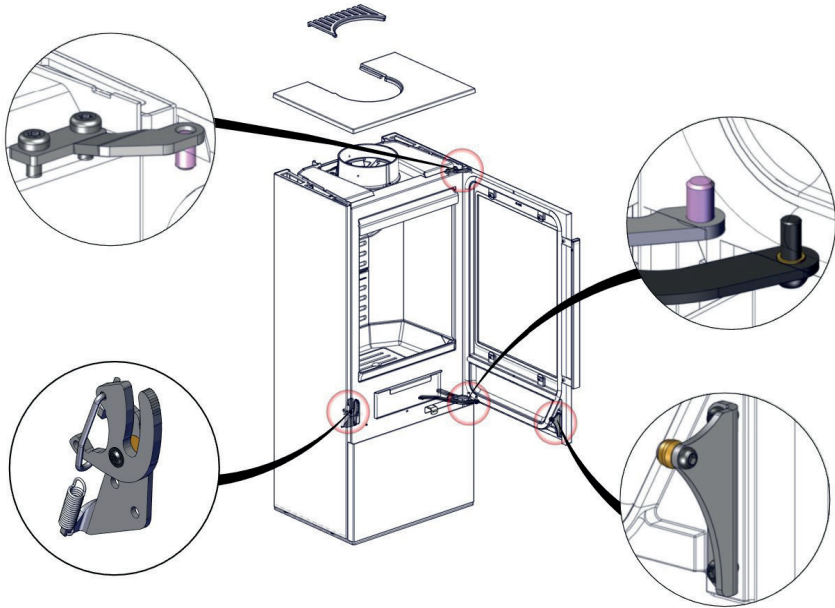
E



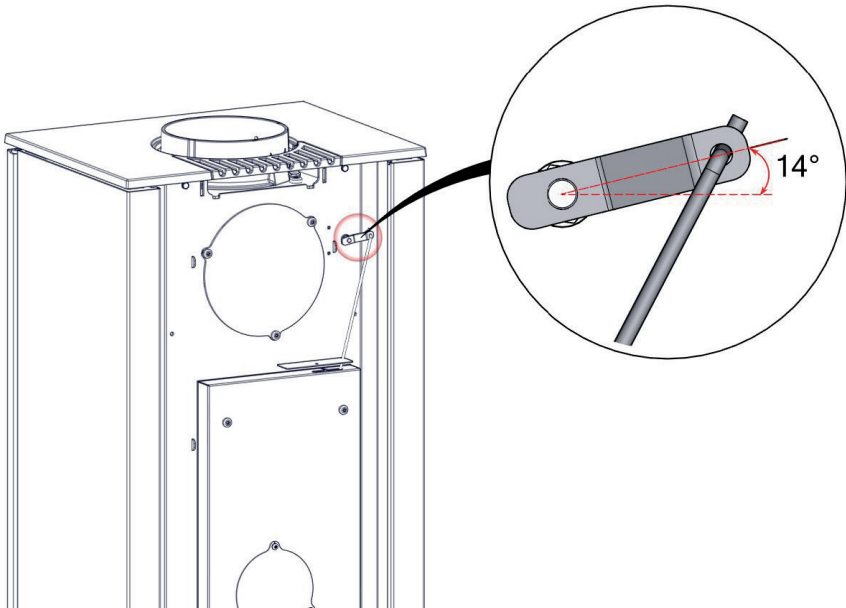
F



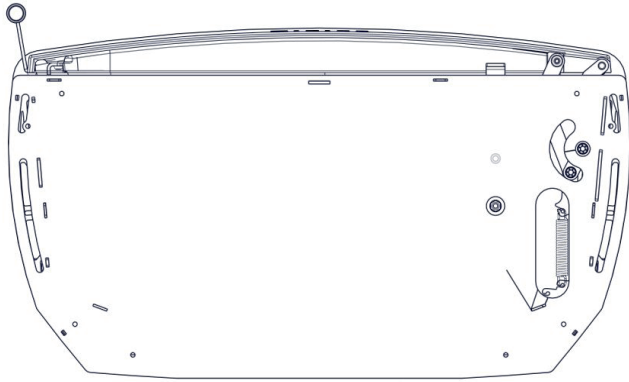
G



H



I



# Installatie

---

## Algemeen

Gefeliciteerd met uw nieuwe HWAM-houtkachel. We zijn blij dat u een HWAM-houtkachel hebt gekozen en vertrouwen erop dat u er veel plezier van zult hebben.

Voor een optimale werking en veiligheid adviseren we u de installatie te laten uitvoeren door een erkende HWAM-verkoper of door een installateur die door de verkoper wordt aanbevolen. Bezoek [www.hwam.com](http://www.hwam.com) onder "Retailer locations" (winkellocaties) voor een overzicht van HWAM-verkoper.

**Voor de installatie is het belangrijk deze installatie- en gebruiksaanwijzing te lezen en de aanwijzingen en instructies op te volgen.** Deze installatie- en gebruiksaanwijzing geldt voor kachels van de serie HWAM 5200 met HWAM® Autopilot™ met de classificatie EN16510-1 type B en type CA. Het type is te vinden op het typeplaatje op de kachel.

De installatie van uw HWAM-houtkachel moet altijd voldoen aan alle Europese, nationale en plaatselijke bouwverordeningen. De installatie moet worden uitgevoerd in overeenstemming met de instructies in de installatie- en gebruikershandleiding en vervolgens worden geregistreerd bij de plaatselijke autoriteiten. Na de installatie moet een schoorsteenveger de installatie eerst goedkeuren voordat u de houtkachel in gebruik kunt nemen.

## Vereisten voor de kamer

Zorg altijd voor toevoer van frisse verbrandingslucht naar de kamer waar de houtkachel moet worden geïnstalleerd. De houtkachel gebruikt ca. 13,4 m<sup>3</sup> lucht per uur. Afzuigventilatoren die samen met kachels in dezelfde ruimte of in een ruimte met luchtcirculatie worden gebruikt, kunnen problemen veroorzaken. Een raam dat kan worden geopend of een regelbare luchtklep is voldoende. Het mag niet mogelijk zijn de instelbare luchtklep/het instelbare rooster te blokkeren. In nieuwbouw-/luchtdichte woningen adviseren we een verbrandingsluchtsysteem te installeren voor directe toevoer van buitenlucht naar de verbranding. Dit verbrandingsluchtsysteem kan afzonderlijk worden gekocht.

Vergewis er u voor de montage van de kachel van dat de ondergrond het gewicht van de kachel en de schoorsteen kan dragen. Het gewicht van de schoorsteen kunt u berekenen uit de omvang en de hoogte. Als de bestaande constructie niet aan deze voorwaarden voldoet, moeten passende maatregelen worden genomen.

Er moet voor worden gezorgd dat er geen brandbare voorwerpen (bijv. meubels) dichterbij de kachel worden geplaatst dan de afstanden die in de tabellen op de volgende pagina's worden aangegeven (brandgevaar).

## Ruimteluchtonafhankelijke werking - geldt alleen voor type CA

De modellen uit de serie HWAM 5200 voeren op gecontroleerde wijze buitenlucht naar de verbranding en zijn speciaal ontwikkeld voor gebruik in woonruimtes met een zeer dichte constructie. De verbrandingslucht moet van buitenaf via een dichte leiding of via een LAS-schoorsteensysteem naar het apparaat worden gevoerd. Door de constructie kan de kachel zelfs bij een onderdruk tot 15 Pa in de ruimte waar hij staat functioneren.

De kamerluchtonafhankelijke kachels mogen worden geplaatst in ruimtes, woningen of gebruikseenheden van vergelijkbare grootte, waar lucht wordt afgezogen met behulp van ventilatoren, zoals ventilatie- of heteluchtverwarmingsinstallaties, afzuigkappen, wasdrogers met afzuiging, alleen worden geplaatst als door de dimensionering aan de toevoorzijde wordt gegarandeerd dat door het gebruik van de lucht afzuigende installaties geen grotere onderdruk dan 15 Pa ten


opzichte van de buitenlucht in de ruimte, de woning of een vergelijkbare gebruikseenheid ontstaat.

De kamerluchtonafhankelijke kachel vereist een minimale grootte van de opstellingsruimte van 35,6 m<sup>3</sup>.

### Vloerplaat

Neem Europese, nationale en lokale voorschriften in acht wat betreft de grootte en de dikte van een niet-brandbare vloer die de vloer vóór de opening van de verbrandingskamer bedekt. Vraag uw HWAM-verkoper om hulp. De opening voor de verbrandingskamer is 35,2 cm breed.

### Technische specificaties en gegevens

Parameter	Uitleg	Waarde
$P_{nom}$	Nominale vermogen	4,4 kW
$P_{SHnom}$	Nominale vermogen	4,4 kW
$\eta_{nom}$	Rendement	75 %
$\eta_s$	Jaarlijks rendement (EcoDesign)	65 %
<b>EEl</b>	Energie-efficiëntie-index	99
<b>CO<sub>nom</sub> (13 % O<sub>2</sub>)</b>	CO-uitstoot bij 13 % zuurstofgehalte bij nominaal vermogen	984 mg/m <sup>3</sup>
<b>NO<sub>xnom</sub> (13 % O<sub>2</sub>)</b>	NO <sub>x</sub> -emissie bij 13 % zuurstofgehalte bij nominaal vermogen	90 mg/m <sup>3</sup>
<b>OGC<sub>nom</sub> (13 % O<sub>2</sub>)</b>	Koolwaterstofemissie bij een zuurstofgehalte van 13 % bij nominaal vermogen	94 mg/m <sup>3</sup>
<b>.PM<sub>nom</sub> (13 % O<sub>2</sub>)</b>	Deeltjesemissie bij een zuurstofgehalte van 13 % bij nominaal vermogen	13 mg/m <sup>3</sup>
$p_{nom}$	Minimale rookgasafzuiging bij nominaal vermogen	12 Pa
<b>s</b>	Materiaalsoort en dikte van beschermende isolatie	25 mm
$T_{snom}$	Rookgastemperatuur bij nominaal vermogen	360°C
<b>T-Klasse</b>	Schoorsteen aanduiding	T400
$\phi_{fg, nom}$	Stroming rookgasmassa	3,4 g/s
$V_h$	Ruimtewarmteverlies	Niet getest
<b>CON of INT</b>	Geschikt voor continu gebruik (CON) of intermitterend gebruik (INT)	INT
$d_{out}$	Diameter van de rookgasafvoer	Ø125 mm of Ø150 mm
<b>H, L, B</b>	Afmetingen van de houtkachel (hoogte, breedte, diepte)	Zie schema
<b>m</b>	Gewicht van de houtkachel	Zie schema
$m_{chim}$	Maximale belasting van de schoorsteen	120kg
	Lees en volg de installatie- en gebruiksaanwijzing	

## Afmetingen en gewichten

Model	Gewicht	Hoogte	Breedte	Diepte
HWAM 5210c/5210m	92/90 kg	716 mm	452 mm	345 mm
HWAM 5210c/5210m met sokkel	93/91 kg	740 mm	452 mm	345 mm
HWAM 5220c/5220m	94/92 kg	716 mm	452 mm	345 mm
HWAM 5220c/5220m met sokkel	95/93 kg	740 mm	452 mm	345 mm
HWAM 5230c/5230m	115/113 kg	1016 mm	452 mm	345 mm
HWAM 5240c/5240m	117/115 kg	1016 mm	452 mm	345 mm
HWAM 5240c/5240m met speksteen	218/216 kg	1044 mm	554 mm	349 mm
HWAM 5240c/5240m met natuursteen Tobacco	194/192 kg	1044 mm	554 mm	349 mm
HWAM 5240c/5240m met natuursteen Moca Cream	199/197 kg	1044 mm	554 mm	349 mm
HWAM 5250c/5250m	126/124 kg	1312 mm	452 mm	345 mm
HWAM 5260c/5260m	128/126 kg	1312 mm	452 mm	345 mm
HWAM 5260c/5260m met speksteen	249/247 kg	1345 mm	554 mm	349 mm
HWAM 5260c/5260m met natuursteen Tobacco	224/222 kg	1345 mm	554 mm	349 mm
HWAM 5260c/5260m met natuursteen Moca Cream	229/227 kg	1345 mm	554 mm	349 mm
Warmtevasthoudende steen, HWAM 5250 & 5260	34 kg			

## Afstand tot brandbare en neit-brandbare materialen

Min. afstanden - ongeïsoleerd rookkanaal (Tekening A)		HWAM 5210 HWAM 5230 HWAM 5250	HWAM 5220 HWAM 5240 HWAM 5260
$d_R$	Tot brandbare wand, achter	150 mm	175 mm
$d_S$	Tot brandbare wand, zijkant, voor de kachel	500 mm	450 mm
$d_{SS}$	Tot brandbare wand, zijkant	500 mm	150 mm
$d_C$	Tot brandbaar plafond	500 mm	500 mm
$d_P$	Inrichtingsafstand, vooraan	1100 mm	1100 mm
$d_F$	Tot brandbare vloer voor de kachel	550 mm**	550 mm**
$d_L$	Tot brandbare zijwand in het stralingsgebied	0 mm	0 mm
$d_B$	Tot brandbare vloer onder de kachel	300 mm*	300 mm*
$d_{non(R)}$	Tot niet-brandbare wand, achter, aanbevolen	100 mm	100 mm
$d_{non(SS)}$	Tot niet-brandbare wand, zijkant, aanbevolen	100 mm	100 mm
$d_{S(C)}$	Hoekplaatsing, 45°, van de muur tot de kachel	265 mm	75 mm
$d_{M(C)}$	Hoekplaatsing, 45°, van de muur tot het midden van de rookafvoer boven	527 mm	337 mm

\*Geldt alleen voor HWAM 52010 & 5220. Aan deze afstandsvereiste wordt voldaan wanneer de kachel aan de muur wordt gehangen met de vereiste afstand onder de kachel.

\*\*Deze afstandseis geldt alleen als niet wordt voldaan aan de afstandseis " $d_B$ ".

Min. afstanden - geïsoleerd rookkanaal (Tekening A)		HWAM 5210 HWAM 5230 HWAM 5250	HWAM 5220 HWAM 5240 HWAM 5260
$d_R$	Tot brandbare wand, achter	100 mm	100 mm
$d_S$	Tot brandbare wand, zijkant, voor de kachel	500 mm	450 mm
$d_{SS}$	Tot brandbare wand, zijkant	500 mm	100 mm
$d_C$	Tot brandbaar plafond	500 mm	500 mm
$d_P$	Inrichtingsafstand, vooraan	1100 mm	1100 mm
$d_F$	Tot brandbare vloer voor de kachel	550 mm**	550 mm**
$d_L$	Tot brandbare zijwand in het stralingsgebied	0 mm	0 mm
$d_B$	Tot brandbare vloer onder de kachel	300 mm*	300 mm*
$d_{non(R)}$	Tot niet-brandbare wand, achter, aanbevolen	100 mm	100 mm
$d_{non(SS)}$	Tot niet-brandbare wand, zijkant, aanbevolen	100 mm	100 mm
$d_{S(C)}$	Hoekplaatsing, 45°, van de muur tot de kachel	265 mm	50 mm
$d_{M(C)}$	Hoekplaatsing, 45°, van de muur tot het midden van de rookafvoer boven	527 mm	312 mm

\*Geldt alleen voor HWAM 52010 & 5220. Aan deze afstandsvereiste wordt voldaan wanneer de kachel aan de muur wordt gehangen met de vereiste afstand onder de kachel.

\*\*Deze afstandseis geldt alleen als niet wordt voldaan aan de afstandseis "dB".

## Houd rekening met de geldende regels voor de afstand tussen muur en rookkanaal.

**Let op:** niet alle soorten glas zijn hittebestendig. Daarom moet een glazen wand in sommige gevallen als een brandbare wand worden beschouwd. Neem contact op met een plaatselijke schoorsteenveger of glasproducent om de juiste afstand tot glas na te gaan.

### Wijzigen van rookafvoer

Indien de rookafvoer moet worden gewijzigd van een bovenafvoer in een achterafvoer (Tekening B):

1. Til de bovenplaat van de kachel.
2. Draai de schroeven los en til de achterplaat eraf.
3. Demonteer de rookkring aan de bovenzijde van de kachel door de drie schroeven te verwijderen. Nu kan de rookkring worden verwijderd.
4. De warmteschild heeft een uitsparing voor het rookkanaal. Breek de plaat binnen deze uitsparing af zodat er een gat in de achterwand ontstaat waar het rookkanaal in past.
5. De achterplaat heeft een uitsparing voor het rookkanaal. Breek de plaat binnen deze uitsparing af zodat er een gat in de achterwand ontstaat waar het rookkanaal in past.
6. Demonteer de afdekplaat aan de achterzijde van de kachel door de drie schroeven te verwijderen (Torx Bit nr. 30). Nu kan de afdekplaat worden verwijderd.
7. Monteer de afdekplaat met de drie schroeven op de bovenzijde van de kachel.
8. Plaats de rookring in het rookafvoergat achter op de kachel en zet deze vast met de drie schroeven.
9. Schroef de achterplaat weer vast
10. Leg de bovenplaat weer op de kachel.

Als de kachel voorzien wordt van een rookafvoer aan de achterzijde, is er een bovendeksel verkrijgbaar om de opening in de bovenplaat af te dekken.

## Stelvoeten

De HWAM 5230, 5240, 5250 en 5260 worden geleverd met 4 stelvoeten, die naar wens kunnen worden gemonteerd. Scan de QR-code en volg de instructies in de handleiding om de stelvoeten te monteren.



### Montage van verbrandingslucht - alleen van toepassing op type CA

Op de kachel is een Ø100 mm aansluiting voor de verbrandingslucht gemonteerd. Bij de kachel worden een flexibele slang, isolatiemantel, kabelbinders en slangklemmen meegeleverd.

Het is belangrijk om erop te letten dat er voldoende trek in de schoorsteen is als de flexibele slang bij de montage van de verbrandingslucht wordt gebogen, omdat een bocht weerstand veroorzaakt.

Is de verbrandingslucht wordt voorzien van een afsluitklep, moet ervoor worden gezorgd dat deze afsluitklep open is wanneer de kachel wordt gebruikt.

Als het verbrandingsluchtsysteem aan de achterwand moet worden aangesloten, gaat u als volgt te werk: Trek de isolatiemantel over de flexibele buis en steek deze op de aansluiting aan de achterwand. Voer de flexibele slang verder naar buiten of sluit deze aan op het LAS.

Als het verbrandingsluchtsysteem door de bodemplaat van de kachel moet worden aangesloten, gaat u als volgt te werk: Open de onderste deur van de kachel. Trek de isolatiemantel over de flexibele slang en steek deze in de opening van de bodemplaat. Steek de flexibele slang op de aansluiting. Leid de flexibele slang verder naar buiten of sluit deze aan op het LAS.

### Het monteren van afzonderlijke delen

Controleer voor het opstellen van de kachel of alle afzonderlijke delen correct gemonteerd zijn.

**Let op!** De brandruimte is bekleed met platen die zijn vervaardigd van het warmte-isolerende materiaal vermiculiet. Daardoor wordt verzekerd, dat de optimale verbrandingstemperatuur snel kan worden bereikt en in de kachel blijft.

Verticale doorsnede van de kachels (Tekening C):

1. De stalen rookgeleidingsplaat (1) hangt aan twee haken.
2. De vlamkeerplaat van vermiculiet (2) moet op de vermiculite zijplaten (3) rusten en moet helemaal naar achter in de verbrandingskamer worden geschoven.
3. De achterplaat (4), die helemaal tegen de achterkant van de brandruimte moet zitten.
4. De bodemplaat (5) moet plat op de bodem van de verbrandingskamer liggen.

### **Meting van de trek**

Bij het installeren van de kachel of bij het oplossen van problemen kan het nodig zijn om de trek van de kachel te controleren om er zeker van te zijn dat de kachel samenwerkt met de schoorsteen en dat de juiste hoeveelheid lucht wordt toegevoerd.

Achter de rookgasuitlaat van de kachel bevindt zich een gat van  $\varnothing 7,5$  mm (tekening D) waardoor de trek kan worden gemeten. Bij normaal gebruik worden in dit gat M8 bouten geschroefd, die altijd aanwezig moeten zijn.

### **Typeplaatje en serienummer**

Bij de HWAM 5230 en HWAM 5240 zijn het typeplaatje en serienummer bevestigd aan de binnenkant van de houtvakteur.

Noteer het serienummer, zodat u dit snel kunt raadplegen in geval van service. Bij vragen aan uw HWAM-verkoper dient u ook het serienummer te vermelden.

### **Vereisten voor de schoorsteen**

De hoogte van de schoorsteen moet voldoende trek garanderen en rookoverlast voorkomen. Over het algemeen is er voldoende trek als de schoorsteen 4 m boven de kachel en minstens 80 cm boven de rand staat.

Het is belangrijk dat de geldende richtlijnen voor de schoorsteen worden nageleefd (EN 15287-1:2023 en EN 15287-2:2023). De werking van de schoorsteen moet ook volgens EN 13384-2:2015+A1:2019 afhankelijk zijn van de individuele situatie van de opstellingsruimte.

Als de schoorsteen op zijwanden wordt geplaatst, moet de bovenkant van de schoorsteen altijd hoger zijn dan de rand of het hoogste punt van het dak. Houd altijd rekening met nationale en of lokale voorschriften voor rieten daken en de locatie van de schoorstenen.

De houtkachel vereist een minimale trek van 12 Pa (gemeten op een EN 16510-meetpunt). Indien de schoorsteentrek wordt gemeten vlak boven de rookgasafvoer, moet deze 18-20 Pa.

De schoorsteen moet een minimale vrije ruimte van  $\varnothing 125$  mm of  $\varnothing 150$  mm hebben. De schoorsteen moet zijn voorzien van een gemakkelijk toegankelijke reinigingsdeur. De schoorsteen en het rookkanaal moeten van rookkanaalklasse T400 zijn en een CE-markering hebben. Verder moet de classificatie G in de test voor roetweerstand zijn verkregen. De vereiste afstand tot brandbaar materiaal moet worden aangehouden in overeenstemming met het merklabele. Vraag uw HWAM-verkoper om meer informatie.

### **Aansluiting op de schoorsteen**

Alle kachels hebben een achter- en een bovenaansluiting voor de rookafvoer. De kachel kan op een goedgekeurde stalen schoorsteen met bovenaansluiting of rechtstreeks op de achteraansluiting van een schoorsteen worden aangesloten.

Wees heel grondig bij het controleren of de schoorsteen dicht is en of er geen valse trek is bij de afdekplaat bij de afgedichte rookafvoer, de schoonmaakklep of bij de buisverbindingen. Merk op dat het effect van de schoorsteentrek sterk wordt verminderd bij een barst in het schoorsteenkanaal of in de horizontale rookkanalen.

## **De schoorsteen**

De schoorsteen is de motor van de kachel en allesbepalend voor de werking van de kachel. De schoorsteentrek geeft een onderdruk in de kachel. Deze onderdruk verwijdert de rook uit de kachel, zuigt lucht door de klep naar de zgn. smookklep, die de ruit vrij van roet houdt, en zuigt lucht aan door de primaire en secundaire kleppen voor de verbranding.

De schoorsteentrek ontstaat door het temperatuurverschil tussen binnen en buiten de schoorsteen. Hoe hoger de temperatuur in de schoorsteen, hoe beter de schoorsteentrek. Het is daarom van essentieel belang dat de schoorsteen goed wordt verwarmd voordat de luchttoevoer wordt geregeld en zo de verbranding in de kachel wordt beperkt (een stenen schoorsteen is niet zo snel warm als een stalen schoorsteen).

Als de trek in de schoorsteen door weers- en windomstandigheden slecht is, is het extra belangrijk dat de schoorsteen zo snel mogelijk wordt verwarmd. Er moet dan snel voor vlammen worden gezorgd. Maak de stukken hout extra klein, gebruik een extra aanmaakblokje, of dergelijke.

Als de kachel enige tijd niet meer is gebruikt, moet worden gecontroleerd of de schoorsteenpijp niet verstopt is. De brandgassen die ontstaan door verstopte schoorstenen zijn gevaarlijk. Gebruik alleen aanbevolen brandstoffen en lees de instructies onder het punt "Brandstof".

## **Meerdere houtkachels op dezelfde schoorsteen**

Er kunnen verschillende installaties op één schoorsteen worden aangesloten. Wel moet dan eerst worden nagegaan welke voorschriften hierop van toepassing zijn.

## **Reiniging van de schoorsteen**

De schoorsteen moet jaarlijks worden geveegd om te voorkomen dat er brand in ontstaat. De rookafvoerbuis en de rokkamer boven de stalen rookgeleidingsplaat moeten samen met de schoorsteen worden gereinigd. Als reiniging van de schoorsteen van bovenaf onmogelijk is vanwege de hoogte van de schoorsteen, moet er een reinigingsluisje worden aangebracht.

Als er in de schoorsteen brand ontstaat, moeten alle kleppen worden gesloten en moet de brandweer worden gewaarschuwd. De schoorsteen mag pas weer in gebruik worden genomen, wanneer deze door een schoorsteenveger is geïnspecteerd.

# Brandstof

---

## Toegestane typen brandstof

Uw houtkachel is uitsluitend EN-goedgekeurd voor hout. U kunt het beste droog, gekloven hout gebruiken met een vochtgehalte van 12-18%.

Als u met vochtig hout stookt, ontstaat er roet. Bovendien is dit slecht voor het milieu en is het stookrendement laag.

We adviseren u een vochtmeter te kopen om continu te controleren of het hout het juiste vochtgehalte heeft voordat het wordt gebruikt voor stoken. Hak het hout en meet het vochtgehalte van de gespleten oppervlakken.

Hoe goed de verbranding is, is sterk afhankelijk van de afmetingen van het hout. De volgende afmetingen worden aanbevolen:

Type hout	Lengte in cm	Diameter in cm
Aanmaakhout (kleine stukken)	14-28	2-5
Gekloven brandhout	14-28	7-9

## Niet toegestane typen brandstof

Er mag niet met de volgende materialen worden gestookt:

- Bedrukt materiaal
- Afval
- Spaanplaat
- Plastic
- Rubber
- Vloeibare brandstoffen
- Afval zoals melkpakken
- Gelakt, beschilderd of geïmpregneerd hout

Er mag met bovenstaande materialen niet worden gestookt omdat ze bij verbranding stoffen afgeven die schadelijk zijn voor de gezondheid en het milieu. Bovendien kunnen deze stoffen uw kachel en uw schoorsteen beschadigen. De garantie komt daarbij te vervallen.

## Vloeibare brandstoffen

Gebruik nooit benzine, benzineachtige lampolie, petroleum, barbecue-aanmaakblokjes, ethylalcohol of soortgelijke vloeistoffen om een vuur in de kachel aan te steken of opnieuw aan te steken. Alle dergelijke vloeistoffen moeten uit de buurt van de kachel worden gehouden wanneer deze in gebruik is.

# Bediening

---

## De eerste keer dat u stookt

De lak wordt afgehard wanneer de kachel voor het eerst brandt en het deurtje en de aslade moeten zeer voorzichtig worden geopend, omdat anders het risico bestaat dat de pakkingen in de lak blijven vastplakken. Bovendien kan de lak een onaangename geur produceren, dus zorg voor goede ventilatie.

**Let op!** De meegeleverde handschoenen kan de lak beschadigen. Wees vooral totdat de kachel twee of drie keer aan is geweest bijzonder voorzichtig wanneer u gelakte oppervlakken (inclusief de handgreep) aanraakt. Ook nadat de lak is uitgehard, kan de handschoen als deze vaak wordt gebruikt de lak beschadigen.

## De regeling van de luchttoevoer

In het belang van een goede, zuinige verbranding moet het vuur de juiste hoeveelheid lucht krijgen. De luchttoevoer wordt op gemakkelijke wijze met slechts een enkele regelstang geregeld, die bij het model HWAM 5200 onder de deur zit (zie tekening F).

Bij het aanmaken van een koude kachel of het bijvullen van hout moet de regelstang helemaal naar links worden geschoven. Hierdoor krijgt het vuur een optimale luchttoevoer. Als het vuur goed brandt, kan de luchttoevoer beetje bij beetje worden verminderd door de regelstang naar rechts te verplaatsen.

Als de regelstang helemaal naar rechts wordt gezet, zal het vuur uitgaan. Deze stand dient alleen te worden gebruikt bij oververhitting of een schoorsteenbrand, of als de kachel volledig uit is, bijv. om schoongemaakt te worden.

## Aanmaken

Voor een goede verbranding is het heel belangrijk dat de kachel op de juiste manier wordt aangemaakt. Een koude houtkachel en een koude schoorsteen bemoeilijken de verbranding. Zorg ervoor dat u de kachel goed aansteekt met voldoende droog hout door aanmaakhout aan te steken aan de bovenkant. Het is belangrijk om zo snel mogelijk een hoge rookgastemperatuur te bereiken.



Verplaats de regelstang helemaal naar links om de luchttoevoer naar de verbrandingskamer volledig open te zetten. Leg twee stukken hout (met een diameter van 7-9 cm) horizontaal op de bodem van de verbrandingskamer (1-2 kg). Leg daar kriskras 5-8 aanmaakhoutjes bovenop. Leg 2 aanmaakblokken tussen de bovenste laag aanmaakhoutjes. Steek de aanmaakblokken aan en sluit de deur.

Als het vuur goed brandt, kan de regelstang beetje bij beetje naar rechts worden verplaatst tot er een rustige, gelijkmatige verbranding ontstaat. Laat het aanmaakhout volledig opbranden tot er geen zichtbare vlammen meer zijn. Hierna kan de kachel weer worden opgestookt.

**Belangrijk!** De asla mag tijdens het ontsteken niet worden geopend en moet altijd gesloten blijven wanneer de kachel aan is, anders werkt de HWAM® Autopilot™ niet. Open de deur alleen bij het aanmaken, bijvullen en schoonmaken van de kachel. Laat een kachel nooit alleen voordat er na het aansteken blijvende vlammen in het hout zitten.

**Belangrijk!** Kamerspecifieke kachels mogen niet worden gebruikt als de deurrubber beschadigd is.

### **Opstoken**

Zodra u geen gele vlammen meer kunt zien en er een goede laag gloeiende kool is kunt u opnieuw hout toevoegen. De aslaag is goed wanneer de houtblokken uit elkaar vallen en de bodem bedekt is met gloeiende as. Open de deur voorzichtig zodat geen gloeiende stukjes naar buiten kunnen vallen. Nu moeten 2 stukken hout (ca. 1-2 kg) op de gloed worden gelegd. Stapel het hout niet hoger op dan tot aan de "Max"-aanduiding op de vermiculieten achterplaat (tekening H). Sluit de deur weer en zet de luchttoevoer volledig open door de regelstang helemaal naar links te verplaatsen.

Als het vuur goed brandt, kan de regelstang beetje bij beetje naar rechts worden verplaatst tot er een rustige, gelijkmatige verbranding ontstaat. Hoe meer de regelstang naar rechts wordt verplaatst, hoe minder warmte de kachel afgeeft. Zorg er bij vermindering van de luchttoevoer echter voor dat er altijd sprake blijft van zichtbare vlammen en een gelijkmatige verbranding.

**Als de kachel brandt, worden de buitenvlakken van de kachel warm. Wees daarom voorzichtig en gebruik eventueel de meegeleverde handschoen.**

### **Na het stoken**

Als de houtkachel niet in gebruik is moet de regelknop helemaal naar rechts worden gezet zodra de kachel is afgekoeld. Wij adviseren u de ruit te reinigen na het stoken. Dit kan het beste gebeuren met een stuk keukenrolpapier.

# Algemeen over verbranding

---

## Maximale verbranding

De volgende hoeveelheden brandstof mogen maximaal per uur worden verstoekt:

Hout: 1,44 kg

Wordt deze grens overschreden, dan valt de kachel niet langer onder de fabrieksgarantie, daar deze dan door overhitting beschadigd kan worden. De houtkachel is goedgekeurd voor periodiek gebruik.

## Gebruikelijke bijvulinterval

Gebruikelijke bijvulinterval bij nominale capaciteit

Hout: 45 min (1,08 kg)

## Te koud stoken

Als de vuurvaste materialen zwart zien na het stoken, dan is er sprake van verontreiniging, en functioneert de automaat niet optimaal. Daarom moet meer luchttoevoer mogelijk worden gemaakt. Wellicht is het nodig een grotere hoeveelheid hout te verbranden.

## Zo ontstaat een optimale verbranding

### • Gebruik schoon en droog hout

Vochtig hout heeft een slechte verbranding en veel rook en roet tot gevolg. Bovendien wordt de warmte gebruikt om het hout te drogen en niet om de ruimte te verwarmen.

### • Verstook niet te veel hout tegelijk

Als er vaak en met niet al te veel hout wordt gestookt, is de verbranding optimaal. Als u te veel brandhout in de kachel legt, duurt het te lang voordat de temperatuur hoog genoeg wordt voor een goede verbranding.

### • Zorg voor voldoende luchttoevoer

Zorg voor voldoende lucht, vooral wanneer u begint te stoken, zodat de temperatuur in de kachel snel genoeg oploopt. Alleen dan verbranden namelijk de gassen en deeltjes die vrijkomen tijdens het verbrandingsproces. Deze hechten zich anders in de vorm van roet aan de schoorsteenwand (waardoor een schoorsteenbrand kan ontstaan) of ze komen onverbrand in het milieu terecht. Een onjuiste luchttoevoer brengt een slechte verbranding en onvoldoende rendement met zich mee.

### • Laat het vuur 's nachts niet laag branden

We raden u af om 's avonds hout in de kachel te leggen en de luchttoevoer laag te draaien in een poging om het vuur tot de ochtend smeulend te houden. Als u dat doet stoot de houtoven grote hoeveelheden

# Onderhoud en Reinigen

---

## Reinigen

Het onderhoud van de kachel dient alleen te geschieden als deze koud is. Het dagelijks onderhoud is minimaal. Het eenvoudigste is de kachel uitwendig te stofzuigen met een klein mondstuk met een zachte borstel. U kunt de kachel ook met een droge, zachte doek of een zachte stoffer afstoffen. Maar denk eraan: alleen als de kachel koud is. Gebruik geen water, alcohol of reinigingsmiddel, dit kan de lak beschadigen.

Eén keer per jaar is het tijd voor de grote schoonmaak. Alle as en roet moeten dan uit de stookkamer worden verwijderd. Smeer de scharnieren en sluithaak met vloeibaar kopervet in sprayvorm (hittebestendig tot 1100 graden Celsius), zie tekening G. Til de deur ca. ½ cm op en spuit kopervet op de scharnieren.

Voor het vegen moet de regelknop naar het minimum worden gedraaid om te vermijden dat er roet en as in de automaat komt. De rookgeleidingsplaten neemt u voor het schoonmaken uit te kachel (Tekening C).

1. **Bovenste vlamkeerplaat**
2. **Linker hoekplaat**
3. **Rechter hoekplaat**
4. **Linker zijplaat**
5. **Rechter zijplaat**
6. **Achterplaat**

## Onderhoud

De kachel dient tenminste één keer in de twee jaar een grondige, preventieve servicebeurt te krijgen. Deze servicebeurt moet o.a het volgende omvatten:

- Grondige reiniging van de kachel.
- Controle van warmteisolerende materialen en eventueel vervanging.
- Controle en eventuele vervanging van de veren in de HWAM® Autopilot™
- Controle van bodem/schudrooster.
- Controle van de pakkingen. De pakkingen moeten worden vervangen als ze niet meer gaaf en soepel zijn.
- Smeren van de scharnieren en de sluithaak met kopervet (tekening G).

De inspectie moet door een bevoegd monteur worden uitgevoerd. Gebruik uitsluitend originele reserveonderdelen.

## As

De aslade kan het eenvoudigst worden leeggehaald door een vuilniszak over de lade heen te trekken, deze om te keren en daarna weer voorzichtig uit de zak te halen. De as kunt u bij het dagelijks huisvuil storten.

**Denk er aan dat er zelfs 24 uur nadat het vuur in de kachel gedoofd is, gloeiende deeltjes in de as kunnen zitten!**

## Vermiculiet

Het effectieve maar poreuze isolatiemateriaal van de brandkamer kan metertijd slijten of beschadigd raken. Het barsten van het isolatiemateriaal heeft geen gevolgen voor de werking van de kachel. Het materiaal dient echter vervangen te worden, als er gaten in zitten, als er stukken vanaf vallen wanneer de slijtage de helft van de oorspronkelijke dikte overschrijdt. Als er scheuren in de achterwandplaat ontstaan, kan dit ertoe leiden dat de secundaire lucht niet meer goed in de verbrandingskamer wordt verdeeld. Om deze reden moet de plaat worden vervangen.

## **HWAM® Autopilot™**

De veer in het automatische systeem moet minstens om het jaar worden gecontroleerd (Tekening H):

Til de bovenplaat van de houtkachel. Draai de schroeven en til de achterplaat eraf. Schroef de warmteschild af. Controleer de uitgangspositie van de voelarm. Als de kachel koud is, dan staat de voelarm op ongeveer twee uur. De voelarm moet gemakkelijk meegeven als u er tegen duwt, zowel bij een koude als warme kachel. Monteer de warmteschild, achterplaat en de bovenplaat terug.

## **Deuren/glas**

Wanneer de glazen deur beroet is kan deze gemakkelijk worden gereinigd met een vochtig stuk in as gedoopte keukenrol. Maak het glad met verticale bewegingen schoon (van boven naar beneden). Droog na met een droog stuk keukenrol.

## **Pakkingen**

Controleer regelmatig of de pakkingen in deuren en aslade volledig en zacht zijn. Is dit niet het geval, dan dienen zij vervangen te worden. Gebruik uitsluitend originele pakkingen.

## **Oppervlak**

Een nabehandeling kan nodig zijn als oppervlakken vaak worden aangeraakt, zoals de deurhendel en de onderkant van de deur. Er kan lakschade ontstaan als de kachel in warme toestand wordt aangeraakt. Deze kan echter worden hersteld met spuitverf die verkrijgbaar is bij de HWAM-dealer waar de kachel is gekocht.

## **Garantie**

Bij gebrekkig onderhoud vervalt de garantie!

## **Marktcontrole**

Bij de nominale test is er een ontsteking, voorverbranding en 7 testverbrandingen uitgevoerd. Er is berkenhout gebruikt.

Er is 1070 g brandhout aangestoken bij een luchtinstelling van 68% van de maximale lucht, 2 stukken brandhout onderaan, iets kleiner dan de stukken voor de testverbrandingen, en kleine stukken bovenaan.

Voor de voorverbranding en de 7 testverbrandingen zijn 2 stukken brandhout van in totaal 1075 g en met een lengte van 15,5 cm verbrand. Het hout wordt langs de vermiculiet-achterplaat geplaatst, heel dicht bij elkaar en met een kleine afstand tot de vermiculiet-achterplaat. Het stuk brandhout tegen het glas weegt 25 g meer dan het achterste stuk brandhout.

De luchtregeling is van begin tot eind ingesteld op 68 % van de maximale luchttoevoer. Na het stoken blijft de klep 30-60 seconden open. De klep wordt gesloten zodra er stabiele vlammen zijn.

Een testverbranding wordt beëindigd na CO<sub>2</sub>. Bij het stoken ligt de CO<sub>2</sub> op ongeveer 6,2 % en zijn er kleine vlammen. De basisgloeilaag heeft een gewicht tussen 600 en 700 g. De gemiddelde toename van de basisgloeilaag van de ene stookbeurt tot de andere is 12 g.

# Foutopsporing en -verhelping

---

## Beroet glas

- Het hout is te vochtig. Stook alleen met brandstof die minimaal 12 maanden onder een afdak heeft gelegen en een vochtgehalte heeft van 12-18%.
- Het is mogelijk dat de deur niet meer goed sluit. Wanneer de afdichtingen hard aanvoelen, moeten deze worden vervangen. Nieuwe afdichtingen zijn verkrijgbaar bij uw kachelleverancier.
- De temperatuur in de kachel is te laag. Leg er wat hout bij en zet de luchttoevoer open.

## De vermiculietplaten in de verbrandingskamer zijn zwartgeblakerd na het aansteken

- De verbranding was doordoor te weinig brandhout of door te weinig luchtaanvoer te zwak. Zet de luchttoevoer open. Het kan ook nodig zijn om meer hout te stoken

## De houtkachel maakt 'klikgeluiden'

- Tijdens het opwarmen en afkoelen kan de kachel 'klikgeluiden' maken. Dit komt door de grote temperatuurverschillen waaraan het materiaal wordt blootgesteld en is geen productfout.

## Wanneer de deur geopend wordt, dringt rook de kamer binnen

- De klep in de schoorsteen is gesloten. Open de regelklep.
- Onvoldoende trek in de schoorsteen. Controleer, of de kachelpijp of de schoorsteen verstopt is. Klopt de hoogte van de schoorsteen bij de heersende omstandigheden?
- Er slaan nog vlammen uit het hout. Wacht totdat de vlammen verdwenen zijn.
- De schoonmaakluik is niet meer dicht of ontbreekt. Vervang of installeer een schoonmaakluik.
- Open de deur nooit zolang het hout brandt.

## Onregelmatige verbranding

- Het is mogelijk dat de deur niet meer goed sluit. Wanneer de afdichtingen hard aanvoelen, moeten deze worden vervangen. Nieuwe afdichtingen zijn verkrijgbaar bij uw kachelleverancier.
- Als de schoorsteen te sterk trekt, kan het noodzakelijk zijn de regelknop van de kachel naar de minimale stand te draaien. Sluit alle kleppen wanneer de kachel niet in gebruik is.
- Indien de staalplaten in de brandkamer gloeien of vervormen, wordt er verkeerd gestookt. Stel het gebruik bij en neem contact op met uw leverancier.

**Als er zich storingen voordoen die u niet zelf kunt verhelpen, kunt u het beste contact opnemen met de verkoper waar u de kachel hebt gekocht.**

# Afvalverwerking

---

Alle verpakkingsmaterialen van de HWAM-houtkachel moeten worden afgevoerd in overeenstemming met de plaatselijke voorschriften voor afvalbeheer.

Na afloop van de levensduur moet de houtkachel als volgt worden gesorteerd:

**Verbrandingskamer, deur, bodem van de verbrandingskamer, rookafvoer, luchtregeling en dekplaat** – sorteren als ijzer

**Keramisch glas** – mag niet worden gemengd met normaal glas

**Afdichtingen op glas, deur en aslade** – als stortafval afvoeren, omdat ze glasvezels bevatten

**Vermiculiet** – als stortafval afvoeren

**Warmteopslagstenen** – van beton – als beton afvoeren

**Natuursteen en speksteen** – af te voeren als steen en grind

**Glazen voorzetplaten** – gehard glas – als glas afvoeren

## Prestatieverklaring, DoC en EcoDesign

---

De prestatieverklaring kan van onze website worden gedownload via de volgende links:  
[www.hwam.com/dop/EN16510/5200](http://www.hwam.com/dop/EN16510/5200)

De conformiteitsverklaring vindt u door de QR-code te scannen.



**Productinformatie in verband met toestellen voor lokale ruimteverwarming die vaste brandstoffen gebruiken volgens verordening (EU) 2015/1185 van de Commissie**

<b>Model</b>	HWAM 5210, HWAM 5220, HWAM 5230 HWAM 5240, HWAM 5250, HWAM 5260
<b>Directe warmteafgifte [kW]</b>	4,4
<b>Indirecte-verwarmingsfunctionaliteit</b>	Neen
<b>Indirecte warmteafgifte [kW]</b>	-
<b>Type warmteafgifte/sturing kamertemperatuur</b>	Twee of meer handmatig in te stellen trappen, geen sturing van de kamertemperatuur

<b>Prestatie bij ruimteverwarming bij nominale warmteafgifte</b>		
<b>Brandstof</b>	<b>Voorkeurbrandstof</b>	<b>Seizoensgebonden energie-efficiëntie voor ruimteverwarming [%]</b>
Stamhout, vochtgehalte 12-18 %	Ja	65
<b>Uitstoot</b>	<b>mg/m<sup>3</sup> (13% O<sub>2</sub>)</b>	
Zwevende deeltjes (PM)	13	
Gasvormige organische verbindingen (OGC)	94	
Koolmonoxide (CO)	984	
Stikstofoxiden (NO <sub>x</sub> )	90	

<b>Kenmerken wanneer de voorkeurbrandstof wordt gebruikt</b>	
Nominale warmteafgifte [kW]	4,4
Vereist elektrisch vermogen bij nominale warmteafgifte [kW]	-
Vereist elektrisch vermogen bij minimale warmteafgifte [kW]	-
Vereist elektrisch vermogen in stand-by-modus [kW]	-
Nuttig rendement bij nominale warmteafgifte [%]	75
Energie-efficiëntie-index	99
Energie-efficiëntieklasse	A

**Specifieke voorzorgsmaatregelen bij montage, installatie en onderhoud:**

Zie de installatie-instructies voor meer informatie

**Einde levensduur product/recycling:**

Neem de volgende informatie in acht bij het afvoeren van de kachel nadat de levensduur van het product is verstreken:

- Voer de onderdelen op de juiste manier af, d.w.z. scheid de af te voeren onderdelen in materiaalgroepen.
- Voer artikelen altijd op een zo duurzaam mogelijke manier af, in overeenstemming met de huidige milieubeschermings-

